

MDC100 Dashboard Camera

(ドライブレコーダー)

取扱説明書



MDC100

MDC100ドライブレコーダーをご購入いただき誠にありがとうございます。本機は、microSDカードに動画を常時録画します。microSDカードのご用意をお願いいたします。

故障かな？と思ったら、23ページの「こんなときは？」に該当する症状がないかご確認ください。それでも正常に動作しないときは、販売店にご相談ください。

この度は、モトローラ製品をご購入頂きまして、 誠にありがとうございます。

ご注意

- マイクロSDカードは1～2週間に一度、フォーマットが必要です。
- マイクロSDカードは、データの記録が繰り返されると、録画可能時間が減少したり、
- データの読み込みや書き込みに時間がかかったりします。
- 安定してお使いいただくために、1～2週間に一度、カードのフォーマットを行うことをおすすめいたします。

すぐに使う	5ページ
撮った動画を保護する	14ページ
マイクロSDカードをフォーマットする	17ページ
パークモードを設定する	19ページ



もくじ

安全にお使いいただくために	3	日付と時刻を設定する	15
MDC100の特徴	5	オートパワーオフ	16
お使いになる前に	5	ピープ音あり/なしを設定する	16
取付方法	5	お使いの地域の周波数を設定する	16
各部の名称	6	音量を設定する	16
LCD画面説明	7	LCDオン/オフを設定する	16
【録画モード】	7	SDカードをフォーマットする	17
【写真撮影モード】	8	設定をデフォルトに戻す	17
【再生モード】	8	バージョンを確認する	17
録画開始/停止する	9	ビデオ設定	18
録画開始する	9	ビデオ設定メニューを開く	18
録画を停止する	9	ビデオ解像度を設定する	18
音声を録音する/しないを設定する	9	ループ録画を設定する	18
デジタルズーム	9	パークモードを設定する	19
録画中のファイルを保護(上書き禁止)する	10	露出を設定する	19
Gセンサーのファイルの保護(上書き禁止)	10	モーションディテクションを設定する	19
パークモード	10	音声録音あり/なしを設定する	20
モーションディテクション	10	動画にタイムスタンプ(日付と時刻)をつける	20
録画/写真撮影/再生モードを切り替える	11	Gセンサーの感度を調整する	20
写真を撮影する	11	写真設定	21
撮った動画を再生する	11	写真設定メニューを開く	21
撮った写真を見る	12	写真の解像度を設定する	21
撮った写真を見る(スライドショー)	12	画質を設定する	21
動画や写真をサムネール表示させる	12	ホワイトバランスを設定する	21
撮った動画や写真を削除する	13	露出を設定する	22
撮った動画や写真を保護(上書き禁止)する	13	写真にタイムスタンプ(日付と時刻)をつける	22
又は、解除する	14	PCで録画した動画ファイルを読み出す	22
メイン設定	15	PCのカメラとして動作させる	22
メイン設定メニューを開く	15	リセットする	23
言語を設定する	15	こんなときは?	23
		録画時間の目安	23
		仕様	23

安全にお使いいただくために

安全かつ効果的な取り扱いが行えるように、次の見出しを使用しています。

見出しの意味を十分にご理解の上、正しくお使いください。

 警告	取り扱いを誤った場合、使用者が死亡又は重傷を負う可能性が想定される内容。
 注意	取り扱いを誤った場合、使用者が傷害を負う可能性が想定される内容、および物的損害のみの発生が想定される内容。

● シンボルマークの意味

 このマークは禁止の行為であることをあらわします。	 このマークは指示を守ることがをあらわします。
---	--

警告



異常・故障・破損時はすぐに使用を中止してください。

そのまま使用すると、火災や発火、感電の恐れがあります。

<異常な状態の例>

- ・内部に異物が入った
- ・水に浸かった
- ・煙が出ている
- ・変な臭いがする

すぐに使用を中止し、電源コードを外して、お買い上げの販売店にお問い合わせください。



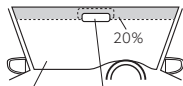
サービスマン以外の方は、絶対に機器本体および付属品を分解したり、修理しないでください。

感電や故障の原因となります。内部点検や調整、修理は販売店にご依頼ください。



取り付けは、フロントガラスの上部20%の取付許容範囲内、ルームミラー裏側付近に取り付けてください。(P5 取付方法 参照)
これは国土交通省の定める保安基準※に適合させるため必ず守ってください。

※国土交通省のWebサイトをご確認ください。



フロントガラス ルームミラー



取り付けは、運転や視界の妨げにならない場所、また、ブレーキやハンドル等の妨げにならない場所に取り付けてください。

誤った取り付けは、交通事故の原因となります。



エアバッグの近くに取り付けたり、配線をしないでください。

万一のとき動作したエアバッグで本機が飛ばされ、事故やケガの原因となります。また、コード類が妨げとなり、エアバッグが正常に動作しないことがあります。



SD カードおよびその他の付属品は、子供の手の届かない場所に保管してください。














誤って飲み込んでしまう恐れがあります。



シガーライターコード (12V/4V 車対応) は⊖アース車専用です

⊕アース車に使用すると、火災や故障の原因となります。

⚠ 注意

-  吸盤マウンターは、吸盤やフロントガラスに付着している埃や油などを取り除いて、しっかりと取り付けてください。
走行中に外れると危険です。時々吸着状態を確認してください。
-  落としたり、強いショックを与えないでください。
破損、故障の原因となります。
-  各端子に異物が入らないように、取り扱いにご注意ください。
故障の原因となります。
-  濡れた手で操作しないでください。
感電の原因となります。
-  結露したまま使い続けしないでください。
故障や発熱などの原因となります。
-  本体の近くに磁石などの磁気を帯びたものを置かないでください。
故障の原因となります。
-  エンジンをOFFしてもシガーライターソケットに電源が供給される車種の場合、ご使用にならないときはシガープラグコードを抜いてください。
-  シガープラグコードを抜くときは、電源コードを引っ張らないでください。
コードに傷がついて、感電やショートによる発火の原因となります。
必ずコードを持たずに抜いてください。
-  カメラのレンズのお手入れは、やわらかい布に水を含ませて、軽く拭いてください。
乾いた布などでふくとキズの原因となります。
-  本機外装のお手入れは、水や溶剤は使わず乾いた柔らかい布で行ってください。
-  ベンジンやシンナー等の揮発性の薬品を使用して拭かないでください。
塗装面を傷めます。
-  SD カードの出し入れは、本機の電源がOFFの状態で行ってください。
-  SD カードは挿入方向をよく確かめて、挿入してください。
破損の原因となります。

MDC100の特徴

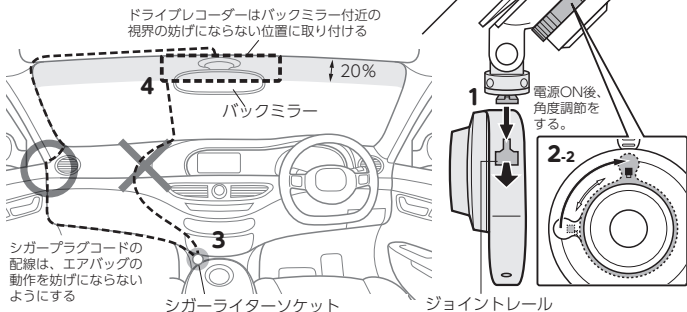
- フルHD対応 (1080P 25fps)
- 2.7インチカラー液晶付き
- Gセンサーによる衝撃検出対応
- モーションディテクション検出対応
- 駐車場監視に対応
- リチウムポリマー電池内蔵
- 最大約70分の録画可能

お使いになる前に

- 日本語設定にしてください。
メニューボタン”Language”を選択、”日本語”でOKボタンを押してください。
- マイクロSDカード (別売) をドライブレコーダーにセットし、マイクロSDカードをフォーマットしてください。
※マイクロSDカードは、Class10の物を使用してください。
容量は、最大で32GBまでです。
- エンジンを始動する等、ドライブレコーダーに電源が供給される自動的に電源ONになり、録画が始まります。
- エンジンを切る等、電源が供給されなくなると約15秒後に自動的に録画が停止し、電源がOFFになります。
- 手で電源をONするには、電源ボタンを押してください。
手で電源をOFFするには、電源ボタンを約3秒押してください。

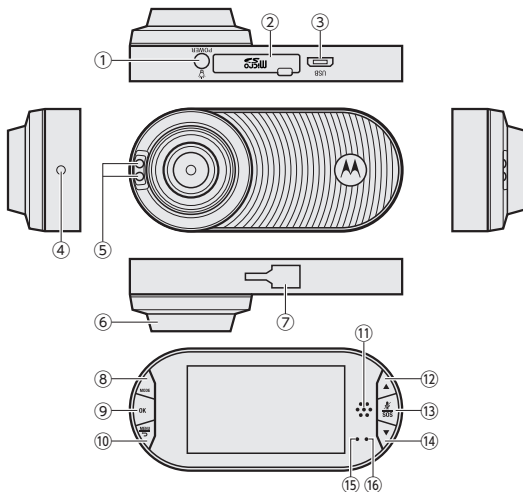
取付方法

1. 吸盤マウンターをドライブレコーダーのジョイントレールに合わせ、スライドし固定します。
2. フロントガラスのバックミラー付近で、視界の妨げにならない位置に吸盤を貼り付け、ツマミを■から■に回し固定します。
3. シガーライターソケットにシガープラグコードを接続します。
4. シガープラグのもう一方をドライブレコーダーのUSB端子に接続します。
5. 電源ON後、LCD画面を見て角度調節をします。



各部の名称

■本体



① パワーボタン

電源OFFからの短押し：電源ON
電源ONからの長押し：電源OFF
録画モードでの短押し：LEDライトON / OFF

② マイクロSDカードスロット

③ USB端子

④ リセットボタン

ドライブレコーダーの動作が不安定や動作しなくなった場合に押します。
※リセット操作後、お使いになる前に電源をONしてください。

⑤ 白色LEDライト

⑥ レンズ

⑦ ジョイントレール

吸盤マウンターを取り付けるレールです。

⑧ モードボタン

モード（録画/写真撮影/再生モード）を切り替えます。
※録画中は、OKボタンを押して録画を停止してからモードを切り替えます。

⑨ OKボタン

選択項目の確定ボタンです。
また、録画モードでは、手動での録画開始/停止、写真撮影モードでは、撮影に使用します。

⑩ メニュー/バックボタン

メニューを開きます。メニュー表示中は、バックボタンとして動作します。

⑪ スピーカー

⑫ アップボタン

メニュー表示中や再生モードで設定項目や再生ファイルを選択したりします。

⑬ MICミュート/SOSボタン

録画中に短押し：音声付き/無し 録画切替
録画中に長押し：録画中のファイルの保護（上書き禁止）
※ファイルの保護解除は、できません。

⑭ ダウンボタン

メニュー表示中や再生モードで設定項目や再生ファイルを選択したりします。

⑮ パワー LED

⑯ ステータスLED

■付属品

- シガープラグコード
- USBケーブル
- 吸盤マウンター
- 取扱説明書（本書）

LCD画面説明

■録画モード

①録画モードアイコン

録画モードで表示されます。

②録画アイコン

録画中に表示されます。

③マイクアイコン

🗣️: 音声付き 動画 🗣️: 音声なし 動画

④LEDライトアイコン

白色LEDが点灯時、表示されます。

⑤レコーディングタイム/残量表示

録画時 : レコーディングタイム

非録画時 : 録画可能時間が表示されます。

⑥動画の解像度が表示されます。

1080FHD (1920x1080)

1080P (1440x1080)

720P (1280x720)

⑦パークモードアイコン

パークモードが設定されている時、
アイコンが表示されます。

⑧SDカードアイコン

📄: マイクロSDカードあり 📄: マイクロSDカードなし

⑨バッテリーアイコン

バッテリーの残量又は、充電状態を示すアイコンが表示されます。

⑩現在の時刻が表示されます。

⑪現在の日付が表示されます。

⑫ロックアイコン

Gセンサーの検出又は、SOSボタン等により、ファイルが保護(上書き禁止)された場合、表示されます。

⑬露出アイコン

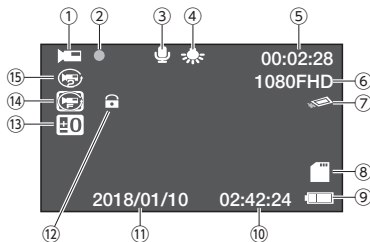
設定値が表示されます。

⑭モーションディテクトアイコン

モーションディテクトが設定されている場合に表示されます。

⑮ループ録画アイコン

ループ録画設定されている時に表示されます。



■写真撮影モード

①写真撮影モードアイコン

写真撮影モード時に表示されます。

②撮影可能枚数が表示されます。

③撮影解像度が表示されます。

12M (4000x3000)

8M (3264x2448)

5M (2592x1944)

④画質が表示されます。

☆: ファイン ** : ノーマル * : エコノミー

⑤SDカードアイコン

■: マイクロSDカードあり ■■■: マイクロSDカードなし

⑥バッテリーアイコン

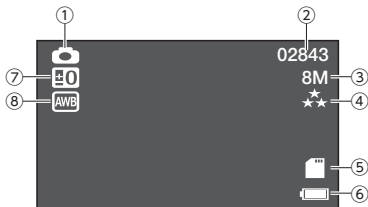
バッテリーの残量又は、充電状態を示すアイコンが表示されます。

⑦露出アイコン

設定値が表示されます。

⑧ホワイトバランスの設定値が表示されます。

☒: オート * : 晴天 ☀ : 曇り ⚡ : 電球 ✨ : 蛍光灯



■再生モード

●動画ファイル

①再生モードアイコン

再生モードで動画ファイルを選択した場合に表示されます。

②撮影順の通し番号

③録画ファイルの解像度を表示しています。

④録画ファイルの録画時間を表示しています。

⑤録画ファイルの撮影日を表示しています。

⑥録画ファイルの撮影時刻を表示しています。

⑦バッテリーアイコン

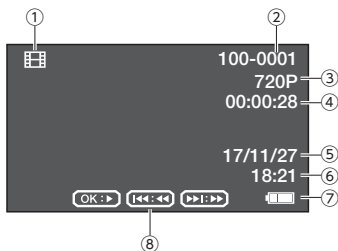
バッテリーの残量又は、充電状態を示すアイコンが表示されます。

⑧ナビゲーションアイコン

OKボタン: 再生又は、ポーズ

アップボタン: ポーズ、再生停止状態では、ファイル選択
再生中は、巻き戻し

ダウンボタン: ポーズ、再生停止状態では、ファイル選択
再生中は、早送り



●写真ファイル

①再生モードアイコン

再生モードで動画ファイルを選択した場合に表示されます。

②撮影順の通し番号

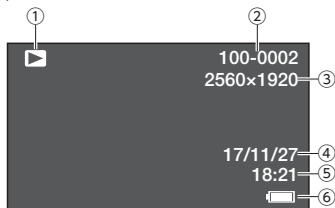
③写真の解像度を表示しています。

④写真ファイルの撮影日を表示しています。

⑤録画ファイルの撮影時刻を表示しています。

⑥バッテリーアイコン

バッテリーの残量又は、充電状態を示すアイコンが表示されます。



録画開始/停止する

本体電源 オン&オフ

- ①本体が電源に接続されると、電源が立ち上がり、自動的に録画が始まります。
- ②本体に接続されている電源が切れると、録画情報を保存して、15秒以内に電源を落とします。
- ③電源ボタンを押すことにより、本体の電源が入り、自動的に録画を開始します。
- ④電源ボタンを3秒押しする事で、電源を切る事ができます。

録画を開始する

■ループ録画

エンジンを始動するとドライブレコーダーの電源がONになり、自動的に録画が始まります。電源供給後、録画は常時録画され、録画されたファイルは、分割され保存されます。録画ファイルの分割時間は、ループ録画の設定値(1分/2分/3分)に依存します。SDカードの録画容量が足りなくなった場合、古いファイルから順次上書き保存されます。ただし、保護(上書き禁止)されたファイルは、上書き保存されません。

※ループ録画をオフで使用した場合、分割ファイルの最大時間は、約10分です。

また、録画容量が一杯になった場合、録画を停止します。

■マニュアル録画

録画停止中にOKボタンを押すとすぐに録画を開始することができます。

録画を停止する

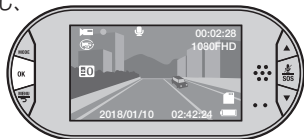
■自動録画停止

エンジンを切ると約15秒後に自動的に録画が停止し、ドライブレコーダーの電源がOFFになります。

■マニュアル録画停止

録画中にOKボタン押し録画を停止することができます。


※録画を再開する場合は、再度OKボタンを押してください。



音声を録音する/しないを設定する

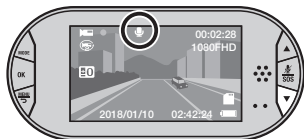
録画時、音声を”記録する”、”しない”を設定することができます。

1. SOSボタンを押します。設定値がLCDに表示されます。

: 音声付動画

: 音声なし動画

※希望した設定にならなかった場合、もう一度ダウンボタンを押してください。

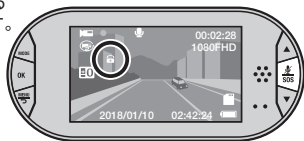


デジタルズーム

録画中にアップ又は、ダウンボタンを使って、最大4倍までのデジタルズームが可能です。

録画中のファイルを保護（上書き禁止）する

録画中にSOSボタンをロックアイコンが表示されるまで押すと、ファイルが保護（上書き禁止）されます。
※一度、ファイルの保護をすると録画終了まで保護を解除することはできません。



Gセンサーのファイルの保護（上書き禁止）

Gセンサー (ハイ・ミディアム・ローの設定)	搭載されているGセンサーは、急激な加速や衝撃を検知します。センサーが起動すると、録画されたファイルはロックされます。
---------------------------	--

録画中にGセンサーが衝撃を検出すると、録画中のファイルが自動的に保護（上書き禁止）されます。Gセンサーの感度は、オフ/ハイ/ミディアム/ローから選択できます。

パークモード

パークモードオンの状態	電源オフの状態にて、本体が振動を検知すると自動的に電源が入り30秒録画、記録内容を保存して電源がオフになります。
-------------	--

パークモードを設定（設定方法は、P19“パークモードを設定する”を参照）するとエンジンを停止後、ドライブレコーダーは、電源OFFの状態では振動や衝撃の検出を始めます。振動や衝撃を検出した場合、自動的に録画が開始されます。録画時間は、最大30秒間です。また、録画されたファイルは、自動的に保護（上書き禁止）されます。

※バッテリー残量によっては、録画できない場合があります。

※パークモードの感度は、設定できません。

また、すべての振動や衝撃を検出できるわけではありません。

モーションディテクション

モーションディテクション オンの状態	<ol style="list-style-type: none">①スタンバイ状態でイメージに変更が生じた場合、自動で録画を開始します。イメージセンサーは、動体認識を必ず行えない場合がありますので、録画出来るとは保証出来ません。頻繁に動作が行われる場合は、細切れの録画情報が記録されます。ドライブレコーダーとしてのご使用の場合は、モーションディテクションオフ設定にてご使用をお勧め致します。②録画中、画角内のイメージに10秒以上変化がない場合、録画情報を保存してスタンバイ状態に戻ります。
-----------------------	--

モーションディテクションをON（設定方法は、“モーションディテクションを設定する”）に設定すると、動体を検出して録画を開始することができます。

10秒間動体を検出しなかった場合、録画を停止します。

※モーションディテクションの感度は、設定できません。

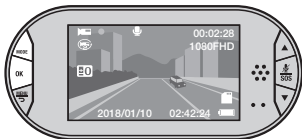
また、すべての動体を検出できるわけではありません。

録画/写真撮影/再生モードを切り替える

本製品は、動画を撮影する録画モード、写真撮影する写真撮影モード、撮影した動画や写真を閲覧する再生のモードがあります。用途に合わせ、モードを切り替えて使用します。
※ドライブレコーダーの電源がONされた場合、常に録画モードになります。

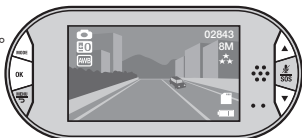
■モードの切替

1. 録画中の場合、OKボタンを押し録画を停止します。
2. モードボタンを押す毎にモードが切り替わります。
録画モード→写真撮影モード→再生モード



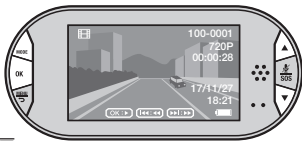
写真を撮影する

1. 録画中の場合、OKボタンを押し録画を停止します。
2. モードボタンを押し、写真撮影モードにします。
3. OKボタンを押して撮影します。
※アップ又は、ダウンボタンを使って、最大4倍までのデジタルズームが可能です。



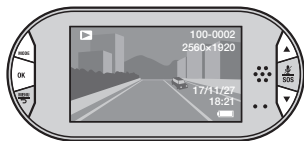
撮った動画を再生する

1. 録画中の場合、OKボタンを押して録画を停止します。
2. モードボタンを押し、再生モードにします。
3. アップ又は、ダウンボタンを使って再生したい動画ファイルを選択します。
4. OKボタンを押して動画を再生します。
5. 早送りをしたい場合は、ダウンボタンを、巻き戻したい場合は、アップボタンを押します。
6. ポーズしたい場合は、再度OKボタンを押します。
※異なるファイルを再生したい場合は一度ポーズし、アップ、又は、ダウンボタンでファイルを選択後、OKボタンを押します。



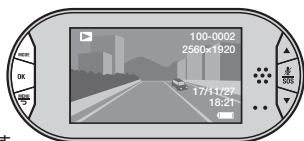
撮った写真を見る

1. 録画中の場合、OKボタンを押して録画を停止します。
2. モードボタンを押し、再生モードにします。
3. アップ又は、ダウンボタンを使って見たい写真を選択します。



撮った写真を見る (スライドショー)

1. 録画中の場合、OKボタンを押して録画を停止します。
2. モードボタンを押し、再生モードにします。
3. メニュー/バックボタンを押すと、ファイル操作メニューが表示されます。
4. アップ又は、ダウンボタンを使って“スライドショー”を選択しOKボタンを押します。
5. アップ又は、ダウンボタンを使ってスライドショーの表示時間を設定します。
6. OKボタンを押すと、スライドショーが始まります。スライドショーを止める場合は、再度OKボタンを押します。



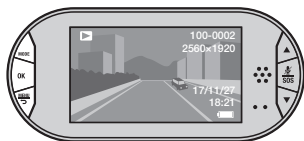
※写真ファイルが無い場合は、スライドショーは開始されません。

動画や写真をサムネール表示させる

1. 録画中の場合、OKボタンを押して録画を停止します。
2. モードボタンを押し、再生モードにします。
3. メニュー/バックボタンを押すと、ファイル操作メニューが表示されます。
4. アップ又は、ダウンボタンを使って“サムネール表示”を選択しOKボタンを押します。
5. “OK”を選択し、OKボタンを押します。サムネールが表示されます。

※キャンセルする場合は、“Off”を選択してください。

6. アップ、又は、ダウンボタンを使って動画や写真を選択し、OKボタンを押しプレビューします。

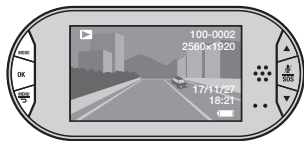


撮った動画や写真を削除する

※保護（上書き禁止）されたファイルは、削除できません。保護を解除後、ファイルを削除してください。

※保護されたファイルは、ロックアイコン  が表示されています。

1. 録画中の場合、OKボタンを押して録画を停止します。
2. モードボタンを押し、再生モードにします。
3. アップ又は、ダウンボタンを使って削除するファイルを選択します。
4. メニュー/バックボタンを押すと、ファイル操作メニューが表示されます。
5. アップ又は、ダウンボタンを使って“削除”を選択します。
6. OKボタンを押すと、サブメニューが表示されます。



【選択ファイルだけを削除する場合】

- アップ、又は、ダウンボタンを使って“このファイルの削除”を選択します。

【全てのファイルを削除する場合】

- アップ、又は、ダウンボタンを使って“全ファイルの削除”を選択します。

7. 選択後、OKボタンを押します。
8. アップ又は、ダウンボタンを使って削除する場合は、“OK”を選択します。
9. OKボタンを押して操作を完了させます。

※メニュー/バックボタンを押すと1つ前の画面に戻ることができます。

撮った動画や写真を保護（上書き禁止）する 又は、解除する

1. 録画中の場合、OKボタンを押して録画を停止します。
2. モードボタンを押し、再生モードにします。
3. アップ又は、ダウンボタンを押して、保護（上書き禁止）するファイルを選択します。
4. メニュー/バックボタンを押すと、ファイル操作メニューが表示されます。
5. アップ又は、ダウンボタンを使って“保護”を選択します。
6. OKボタンを押すと、サブメニューが表示されます。

【選択ファイルだけを保護する場合】

- アップ、又は、ダウンボタンを使って“このファイルを保護”を選択します。

【全てのファイルを保護する場合】

- アップ、又は、ダウンボタンを使って“全ファイルの保護”を選択します。


【選択ファイルの保護を解除する場合】

- アップ、又は、ダウンボタンを使って“このファイルを保護解除”を選択します。

【全てのファイルの保護を解除する場合】

- アップ、又は、ダウンボタンを使って“全ファイルの保護解除”を選択します。

7. 選択後、OKボタンを押します。

※保護（上書き禁止）されたファイルは、ロックアイコン  が表示されます。

※メニュー/バックボタンを押すと1つ前の画面に戻ることができます。



メイン設定

※設定終了後、自動的に録画は、開始されません。

録画を開始する場合は、録画モードにし、OKボタンを押してください。

メイン設定メニューを開く

- 録画中の場合は、OKボタンを押して録画を停止します。録画モード以外の場合は、録画モードにします。
- メニュー/バックボタンを押して、ビデオ設定メニューを開きます。
- もう一度、メニューバックボタンを押し、メイン設定メニューを開きます。
メニュー表示中のボタンの操作は、以下の通りになります。
 - ・アップ、又は、ダウンボタン：メニュー選択操作
 - ・OKボタン：確定操作
 - ・メニュー/バックボタン：戻る 又は、キャンセル 操作



言語を設定する

- メイン設定メニューを開きます。
- アップ、又は、ダウンボタンを使って、“言語設定”を選択し、OKボタンを押します。
- アップ、又は、ダウンボタンを使って、“日本語”を選択します。
- OKボタンを押し、設定します。

※キャンセルする場合は、メニュー/バックボタンを押します。



日付と時刻を設定する

- メイン設定メニューを開きます。
- アップ、又は、ダウンボタンを使って、“日付/時刻”を選択し、OKボタンを押します。
- アップ、又は、ダウンボタンを使って、日付、時刻を入力し、OKボタンを押して設定します。
- アップ、又は、ダウンボタンを使って、日付の表示形式を選択し、OKボタンを押して設定します。

YY/MM/DD：年月日表示 (例 2017年1月31日：2017/01/31)

DD/MM/YY：日月年表示 (例 2017年1月31日：31/01/2017)

MM/DD/YY：月日年表示 (例 2017年1月31日：01/31/2017)

※キャンセルする場合は、メニュー/バックボタンを押します。



オートパワーオフを設定する

1. メイン設定メニューを開きます。
2. アップ、又は、ダウンボタンを使って、“オートパワーオフ”を選択し、OKボタンを押します。
3. アップ、又は、ダウンボタンを使って、“オフ”、“1分”、“3分”から選択します

※キャンセルする場合は、メニュー/バックボタンを押します。



ビープ音あり/なしを設定する

1. メイン設定メニューを開きます。
2. アップ、又は、ダウンボタンを使って、“ビープ音”を選択し、OKボタンを押します。
3. アップ、又は、ダウンボタンを使って、“オフ”又は“オン”を選択します。
オフ：ビープ音なし オン：ビープ音あり
4. OKボタンを押し、設定します。

※キャンセルする場合は、メニュー/バックボタンを押します。



お使いの地域の周波数を設定する

1. メイン設定メニューを開きます。
2. アップ、又は、ダウンボタンを使って、“周波数設定”を選択し、OKボタンを押します。
3. アップ、又は、ダウンボタンを使って、“50Hz”又は“60Hz”を選択します。
4. OKボタンを押し、設定します。

※キャンセルする場合は、メニュー/バックボタンを押します。



音量を設定する

1. メイン設定メニューを開きます。
2. アップ、又は、ダウンボタンを使って、“音量設定”を選択し、OKボタンを押します。
3. アップ、又は、ダウンボタンを使って、“ハイ”、“ミディアム”、“ロー”から選択します。
4. OKボタンを押し、設定します。

※キャンセルする場合は、メニュー/バックボタンを押します。



LCDオン/オフを設定する

1. メイン設定メニューを開きます。
2. アップ、又は、ダウンボタンを使って、“LCDオフ”を選択し、OKボタンを押します。
3. アップ、又は、ダウンボタンを使って、“オフ”又は、“3分”を選択します。
4. OKボタンを押し、設定します。

※キャンセルする場合は、メニュー/バックボタンを押します。



SDカードをフォーマットする

※フォーマットするとSDカードのデータがすべて消去されます。

1. メイン設定メニューを開きます。
2. アップ、又は、ダウンボタンを使って、“フォーマット”を選択し、OKボタンを押します。
3. “SDカード”が表示されますのでOKボタンを押します。
4. アップ、又は、ダウンボタンを使って、“OK”を選択します。

※キャンセルする場合は、“キャンセル”を選択します。

5. OKボタンを押します。
SDカードがフォーマットされます。

※キャンセルする場合は、メニュー/バックボタンを押します。



設定をデフォルトに戻す

1. メイン設定メニューを開きます。
2. アップ、又は、ダウンボタンを使って、“デフォルト設定”を選択し、OKボタンを押します。
3. アップ、又は、ダウンボタンを使って、“OK”を選択します。
※キャンセルする場合は、“キャンセル”を選択します。
4. OKボタンを押します。
設定値がデフォルトに戻ります。

※キャンセルする場合は、メニュー/バックボタンを押します。



バージョンを確認する

1. メイン設定メニューを開きます。
2. アップ、又は、ダウンボタンを使って、“バージョン”を選択します。
3. OKボタンを押すと、バージョンが表示されます。

※キャンセルする場合は、メニュー/バックボタンを押します。



ビデオ設定

※設定終了後、自動的に録画は、開始されません。

録画を開始する場合は、録画モードにし、OKボタンを押してください。

ビデオ設定メニューを開く

1. 録画中の場合は、OKボタンを押して録画を停止します。録画モード以外の場合は、録画モードにします。
2. メニュー/バックボタンを押して、ビデオ設定メニューを開きます。メニュー表示中のボタンの操作は、以下の通りになります。
 - ・アップ、又は、ダウンボタン：メニュー選択操作
 - ・OKボタン：確定操作
 - ・メニュー/バックボタン：戻る 又は、キャンセル 操作



ビデオ解像度を設定する

1. ビデオ設定メニューを開きます。
2. アップ、又は、ダウンボタンを使って、“解像度”を選択し、OKボタンを押します。
3. アップ、又は、ダウンボタンを使って、解像度を選択します。

1080FHD	1920x1080
1080P	1440x1080
720P	1280x720
4. OKボタンを押し、設定します。
※キャンセルする場合は、メニュー/バックボタンを押します。



ループ録画を設定する

ループ録画は、常時録画され、録画されたファイルが分割され保存されます。録画ファイルの分割時間は、ループ録画の設定値(1分/2分/3分)に依存します。SDカードの録画容量が足りなくなった場合、古いファイルから順次上書き保存されます。※保護(上書き禁止)されたファイルは、上書きされません。

1. ビデオ設定メニューを開きます。
2. アップ、又は、ダウンボタンを使って、“ループ録画”を選択し、OKボタンを押します。
3. アップ、又は、ダウンボタンを使って、設定値を選択します。

オフ：ループ録画オフ

1分	：1分毎の分割ファイルにします。
2分	：2分毎の分割ファイルにします。
3分	：3分毎の分割ファイルにします。
4. OKボタンを押し、設定します。
※キャンセルする場合は、メニュー/バックボタンを押します。



パークモードを設定する

1. ビデオ設定メニューを開きます。
 2. アップ、又は、ダウンボタンを使って、“パークモード”を選択し、OKボタンを押します。
 3. アップ、又は、ダウンボタンを使って、“オン”又は“オフ”を選択します。
 4. OKボタン押し、設定します。
- ※キャンセルする場合は、メニュー／バックボタンを押します。



露出を設定する

1. ビデオ設定メニューを開きます。
 2. アップ、又は、ダウンボタンを使って、“露出”を選択し、OKボタンを押します。
 3. アップ、又は、ダウンボタンを使って、設定値を選択します。
 4. OKボタン押し、設定します。
- ※キャンセルする場合は、メニュー／バックボタンを押します。



モーションディテクションを設定する

1. ビデオ設定メニューを開きます。
 2. アップ、又は、ダウンボタンを使って、“モーション検出”を選択し、OKボタンを押します。
 3. アップ、又は、ダウンボタンを使って、“オン”又は“オフ”を選択します。
 4. OKボタン押し、設定します。
- ※キャンセルする場合は、メニュー／バックボタンを押します。



音声録音あり／なしを設定する

1. ビデオ設定メニューを開きます。
 2. アップ、又は、ダウンボタンを使って、“音声録画”を選択し、OKボタンを押します。
 3. アップ、又は、ダウンボタンを使って、“オン”又は“オフ”を選択します。
オン：音声付き動画撮影 オフ：音声なし動画撮影
 4. OKボタンを押し、設定します。
- ※キャンセルする場合は、メニュー/バックボタンを押します。



動画にタイムスタンプ(日付と時刻)をつける

1. ビデオ設定メニューを開きます。
 2. アップ、又は、ダウンボタンを使って、“日付スタンプ”を選択し、OKボタンを押します。
 3. アップ、又は、ダウンボタンを使って、“オン”又は“オフ”を選択します。
オン：タイムスタンプ(日付と時刻)
オフ：タイムスタンプなし
 4. OKボタンを押し、設定します。
- ※キャンセルする場合は、メニュー/バックボタンを押します。



Gセンサーの感度を調整する

1. ビデオ設定メニューを開きます。
 2. アップ、又は、ダウンボタンを使って、“Gセンサー”を選択し、OKボタンを押します。
 3. アップ、又は、ダウンボタンを使って、感度を選択します。
オフ：Gセンサーオフ ハイ：高感度
ミディアム：中感度 ロー：低感度
 4. OKボタンを押し、設定します。
- ※キャンセルする場合は、メニュー/バックボタンを押します。



写真設定

写真設定メニューを開く

1. 録画中の場合は、OKボタンを押して録画を停止します。写真撮影モード以外の場合は、写真撮影モードにします。
2. メニュー/バックボタンを押して、写真設定メニューを開きます。メニュー表示中のボタンの操作は、以下の通りになります。
 - アップ、又は、ダウンボタン：メニュー選択操作
 - OKボタン：確定操作
 - メニュー/バックボタン：戻る 又は、キャンセル 操作



写真の解像度を設定する

1. 写真設定メニューを開きます。
2. アップ、又は、ダウンボタンを使って、“解像度”を選択し、OKボタンを押します。
3. アップ、又は、ダウンボタンを使って、解像度を選択します。
12M 4000x3000 8M 3264x2448 5M 2592x1944
4. OKボタンを押し、設定します。
※キャンセルする場合は、メニュー/バックボタンを押します。



画質を設定する

1. 写真設定メニューを開きます。
2. アップ、又は、ダウンボタンを使って、“品質”を選択し、OKボタンを押します。
3. アップ、又は、ダウンボタンを使って、画質（ファイン/ノーマル/エコノミー）を選択します。
4. OKボタンを押し、設定します。
※キャンセルする場合は、メニュー/バックボタンを押します。



ホワイトバランスを設定する

1. 写真設定メニューを開きます。
2. アップ、又は、ダウンボタンを使って、“ホワイトバランス”を選択し、OKボタンを押します。
3. アップ、又は、ダウンボタンを使って、オート、晴天、曇天、電球、蛍光灯からホワイトバランスを選択します。
4. OKボタンを押し、設定します。
※キャンセルする場合は、メニュー/バックボタンを押します。



露出を設定する

1. 写真設定メニューを開きます。
2. アップ、又は、ダウンボタンを使って、“露出”を選択し、OKボタンを押します。
3. アップ、又は、ダウンボタンを使って、設定値を選択します。
4. OKボタンを押し、設定します。

※キャンセルする場合は、メニュー/バックボタンを押します。



写真にタイムスタンプ(日付と時刻)をつける

1. 写真設定メニューを開きます。
2. アップ、又は、ダウンボタンを使って、“日付 スタンプ”を選択し、OKボタンを押します。
3. アップ、又は、ダウンボタンを使って、設定を選択します。
オフ：タイムスタンプなし
日付：日付のみ 日付/時刻：日付と時刻
4. OKボタンを押し、設定します。

※キャンセルする場合は、メニュー/バックボタンを押します。



PCで録画した動画ファイルを読み出す

録画した動画ファイルは、通常のファイルと同じようにパソコンで扱うことができます。

1. ドライブレコーダーの電源をOFFにします。
2. USBケーブルを使用して、PCと接続します。
3. アップ、又は、ダウンボタンを使って、“ディスク”を選択し、OKボタンを押します。カメラがマスストレージデバイスとして認識されます。
4. DCIMフォルダーの中にあるファイルを取り出してください。

PCのカメラとして動作させる

一般的なWebカメラとして動作させることができます。

1. ドライブレコーダーの電源をOFFにします。
2. USBケーブルを使用して、PCと接続します。
3. アップ、又は、ダウンボタンを使って、“カメラ”を選択し、OKボタンを押します。Webカメラとして認識されます。

※カメラを動作させるソフトウェアは、同梱されておりません。
お使いの用途にあったソフトウェアをご自身で用意してください。

リセットする

ドライブレコーダーの動作が不安定や動作しなくなった場合にリセットします。

1. 爪楊枝等でリセットボタンを押します。ドライブレコーダーが再起動されます。

※バッテリーで動作させていた場合は、電源ONにしてください。

こんなときは？

ドライブレコーダーの動作が不安定 又は、動作しない	ドライブレコーダーをリセットしてください。
音声記録されない	音声付き録画になっているか設定を確認してください。

録画時間の目安

解像度	マイクロSDカードの容量	録画時間 (目安)
1080FHD 1920x1080(25fps)	4GB	22分
	8GB	45分
	16GB	90分
	32GB	180分
1080P 1440x1080(30fps)	4GB	20分
	8GB	42分
	16GB	85分
	32GB	170分
720P 1280x720(30fps)	4GB	30分
	8GB	60分
	16GB	120分
	32GB	240分

仕様

LCDサイズ	2.7インチ カラー液晶
ビデオ解像度	1080FHD(1920x1080)、1080P(1440x1080)、720P(1280x720)
フレームレート	1080FHD(25fps)、1080P(30fps)、720P(30fps)
視野角 (水平/垂直)	120°/70°
ビデオフォーマット	AVI
写真解像度	12M(4000x3000)、8M(3264x2448)、5M(2592x1944)
写真フォーマット	JPG
マイクロSDカード	容量：32GBまで Class：Class10
マイク	○
スピーカー	○
電源	5V DC
バッテリー	リチウムポリマー電池内蔵
サイズ	104x48x30mm
マウンターサイズ	85x58x30mm

保証について

本製品が故障した場合は、弊社修理窓口、またはお買い上げの販売店までお問い合わせください。

■ 保証規定

1. 製品保証期間はご購入日より1年です。保証期間内に正常な使用状態で製品の不具合が発生した場合は、当社の判断で製品の修理、または同等品への交換を行います。
2. 必ず、購入後30日以内に商品の確認をお願いします。商品ご購入後30日以内で弊社初期不良と判定する場合は、弊社指定の配送業者にて商品着払いで送付してください。
30日を過ぎますと、初期不良・不良や検品に関しては修理扱いとなります。お手数ですが、元払いにて商品をご発送ください。
3. 付属品の保証期間は、ご購入後30日です。ご購入の際に商品内容をご確認ください。30日を経過すると無償交換や修理ができなくなりますのでご注意ください。
4. 保証期間内でも次のような場合は保証の対象外となります。
 - (1) 保証書、または購入日が確認できる帳票類をご提示いただけない場合。
 - (2) 落下、衝撃、外的要因による破損、当社以外での修理、改造を行った場合。
 - (3) 分解、改造した場合。
 - (4) 火災・地震・水害・落雷・その他の天災地変ならびに公害・塩害・ガス害（硫化ガスなど）や異常電圧その他の外部要因による故障または損傷した場合。

■ 免責事項

5. 本製品を道路上での使用については、各地方自治体の条例、各都道府県の道路交通法に従ってください。本製品使用時の法的責任はすべて使用者にあり、本製品のメーカー、輸入会社、および販売会社は一切の法的な責任は負いません。
6. 本製品の故障または使用によって生じたお客さまの保存データの消失、破損等について保証するものではありません。
7. 弊社商品のご使用、または不具合、故障に於いて発生する、車両等の事故や障害、時間や利益の損失、不利益の補填に関しては、一切責任を負いかねます。
8. 本機で撮影した映像や画像は、個人で楽しむ以外は、権利者に無断で使用できません。権利者に無断で使用・無断で複製、放送、レンタル・本人の同意なしに他人の肖像を撮影・SNSなど不特定多数に公開・公衆に著しく迷惑をかける不良行為などにより生じたトラブルについて、一切責任を負いかねます。

■ 保証書

ご購入時に所定事項をご記入ください。本保証書は再発行いたしませんので、大切に保管してください。

品名	MDC100	お買い上げ日	年	月	日
販売店	住所				

総代理店：株式会社LINKS

〒604-8025 京都市中京区下大阪町349-6 イシズミビル7F
TEL：075-708-2362 E-mail：info@linksofjapan.jp
<http://linksofjapan.jp/>

この製品の製造、供給、販売は、Binatone Electronics International LTDです。

公式ライセンス：

MOTOROLAおよびMロゴは、Motorola Trademark HoldingsLLCの商標、または登録商標です。
Binatone Electronics International LTDは、その使用許可を得て使用しています。
また、その他のすべての商標は、それぞれの所有者の所有物です。

© 2018 Motorola Mobility LLC. All rights reserved.

MM0013.01